

YLÖJÄRVI

Suojasten kylätontin alueen muinaisjäännöskartoitus 2011



Hannu Poutiainen
Tapani Rostedt
Timo Sepänmaa



Kustantajat:
Keltainen Casino Oy
Arkta Rakennuttajat Oy

Sisältö:

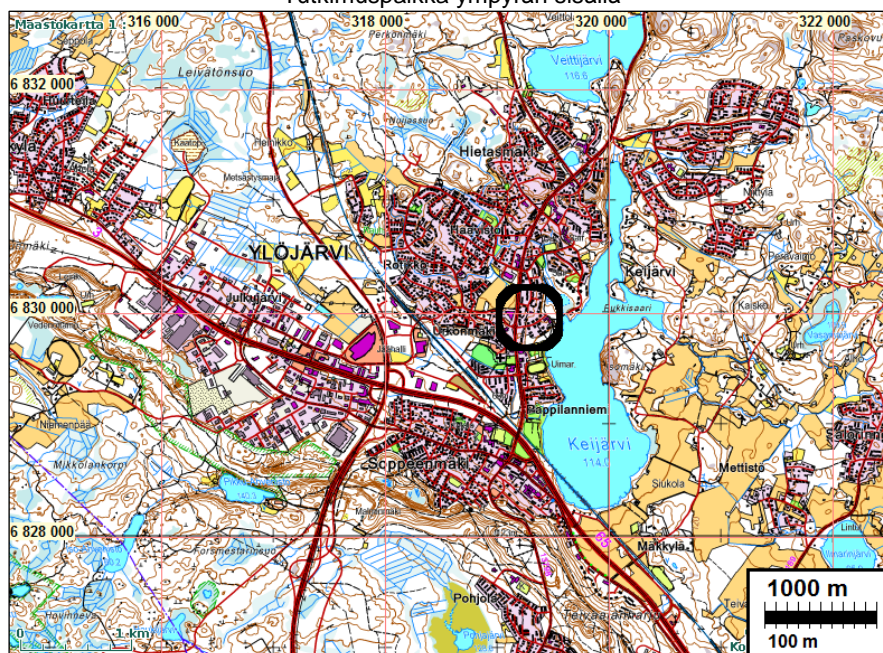
Perustiedot	2
Sijaintikartta	3
Kartoitus	3
YLÖJÄRVI SUOJASTEN KYLÄTONTTI	5
Kuoppakartat	8
Valokuvat	10
Koekuoppaluettelo	27

Kansikuva: Timo Sepänmaa kaivaa koekuoppaa nro 26.

Perustiedot

- Alue:** Ylöjärvi, Suojala, tontit 6:367 ja 6:450. Suojastentien eteläpään itäpuolella ja Keihäsniemenpolun eteläpuolella.
- Tarkoitus:** Selvittää onko alueella, 1763 kartalta paikannetulla Suojasten yksittäistalotontilla ja sen liepeillä muinaisjäännyksiä.
- Työaika:** Kenttätyöaika: 2.- 5.5.2011
- Kustantaja:** Maanomistajat Keltainen Casino Oy (pohjoispuoli, tontti 6:367), Arkta Rakennuttajat Oy (eteläpuoli, tontti 6:450).
- Tekijät:** Mikroliitti Oy, Hannu Poutiainen, Tapani Rostedt ja Timo Sepänmaa. Valmistelu ja raportin viimeistely T. Jussila.
- Tulokset:** Alueen rakentamaton maasto on lähes kokonaisuudessaan vaihtelevan paksuisen täytemaan peittämä. Lähes joka paikassa alueen eteläisintä osaa lukuun ottamatta tavattiin täytemaan alla eri paksuinen sekoittunut kerros, jossa modernia ja hieman vanhempaa jätettä (lasia, tiilenpaloja, posliinia, nauvoja jne.) Kartanorakennuksen eteläpuolella olevalla kumpareella tästä sekoittuneesta kerroksesta löytyi palanen rautakautista keramiikkaa. Rakenteita ei havaittu mutta joissain kuopissa oli pohjalla kivikkoa jonka voisi tulkita ladottuksi – tai raivauskivikoksi. Alueella on ollut rautakautista toimintaa, mutta merkit siitä ovat sekoittuneet myöhemmän ja nykyaikaisen asutuksen jälkien sekaan. Mitään esihistoriallista tai mihinkään muuhunkaan aikaan ajoittuvaa erillistä kerrostumaa ei havaittu. Maaperää on koko alueella muokattua ja/tai tasattua.

Tutkimuspaikka ympyrän sisällä



Sijaintikartta



Suojala oik. ylh ympyrän sisällä. Ylöjärven kylän 1763 kylätontit punaisella ja v. 1763 kartalta projisoidut tiet vihreällä, v. 1818 kartalta projisoidut tiet sinisellä.

Kartoitus

Ylöjärven keskustanseudun inventoinnin valmistelutyössä paikannettiin Suojalan yhden talon kylätontti tilan 6:376 Keltakartano alueelle, nykyisen rakennuksen pohjois-koillispuolelle, Keihäsniemenpolun eteläpuolelle. Tontti ulottuu hieman myös Keihäsniemenpolun pohjoispuolelle, jo rakennetulle alueelle. Koska kylätontin alue on pääosin rakentamatonta pihamaata se alustavasti katsottiin potentiaalisesti muinaisjäännökseksi jo em. inventoinnin valmisteluvaiheessa.

Suojalan kylätontin alueelle ja sen eteläpuolelle on tekeillä asemakaavan muutos kahdelle vie-rekkäiselle tontille: 980-428- 6-376 (pohjoispuoleinen tontti) ja 980-428-6-450 (eteläpuoleinen tontti), joille ensin mainitulle suunnitellaan vähäistä lisärakentamista tontilla jo olevan Suojalan talon lisäksi, sekä jälkimmäiselle, edellisen eteläpuolella olevalle tyhjälle tontille laajempaa uudisrakentamista.

Pirkanmaan maakuntamuseo on antanut näistä hankkeesta lausunnon (2.7.2010, 183/2010) jossa edellytetään tonteilla tehtäväksi tarkempia arkeologisia tutkimuksia mahdollisen muinaisjäännöksen selvittämiseksi. Tonttien omistajat tilasivat Mikrolitti Oy:ltä arkeologisen kartoituksen. Tutkimusta varten haettiin Museovirastosta tutkimuslupa, joka saatiin 29.3.2011 (dnro 004/302/2011).

Maastotyö suoritettiin 2.-5.5. 2011 kolmen arkeologin voimin (kannessa mainitut). Osan aikaa mukana maastotyössä oli myös Timo Jussila. Kumpikin tontti tutkittiin yhtäaikaaisesti ja yhtenä kokonaisuutena. Alueelle kaivettiin lapiolla 40 koekuoppaa (ks. koekuoppaluettelo). Lisäksi aluetta luodattiin käsikairalla. Metallinpaljastinta kokeiltiin, mutta koska alueella on pintamaaperässä runsaasti nykyaikaista rautarajua (nauloja ym.) sen järkevä käyttö tutkimustarkoituksessa oli mahdotonta. Alueen alkuperäinen maaperä on hiekka. Sen päällä on lähes joka paikassa vaihtelevan paksuinen ja ainakin osittain muualta tuotu täytemaakerros (savea, multaa, sekaista vaihtelevan raekokoista maata). Alueen eteläisin osa on vanhaa puutarhaa (tai peltoa) jossa paksu puutarhamultakerros, silläkin paikon täytemaata pinnassa.

Alueen keskellä on iso vanhahko puutalo, ns. Keltakartano, Talo on perustettu järeälle kivijalalle ja sen kaakkoispuoli on kaivettu rinteeseen ja talon eteläpuolella oleva kumpare on osin kaivettu pois talon kaakkoisosan alta ja talon itäpuolelta. Talossa on toiminut viimeksi ravintola, jonka terassi on talon eteläpuolella keskellä. Talon pohjoispuolella, v. 1763 talotontin alueella, on loivasti itään viettävä rinne, joka on nurmikkoisena pihamaana, jossa kasvaa muutamia vanhoja kuusia. Nykyisen tontin itäreunalla on betoniperustainen ulkorakennus. Sen pohjoispuolella on tasattua maata ja vaikuttaa siltä että tontin itäosasta on myös maata kuorittu pois.

Arktan tontilla (eteläisempi, nro 450) on Keltakartanon talon itäpään eteläpuolella kumpare, joka laskee jyrkemmin itään ja hieman loivemmin etelään ja länteen. Kumpare on koekuoppien perusteella kalliopohjainen. Kumpare on entisen ravintolan ulkoterrassin edessä. Sitä on selvästi tasattu ja muokattu, sekä päälle ajettu täytemaata ja multaa. Koekuopissa havaittiin paikoin kalliota, paikoin ilmeisesti kallion päällä olevaa kivikkoa – tiivistä, pään kokoisista ja hieman isommista kivistä koostuvaa. Kivikosta ei saanut vaikutelmaa että se olisi suunnitelmallisesti ladottua. Kyseessä on joko kallion koloihin luontaisesti syntynyt kivikkoa, tai kivet on raivattu ja upotettu maahan. Kumpareta on joka tapauksessa muokattu. Yhdessä kumpareelle tehdyssä koekuopassa (nro 2) oli pieni palanen rautakauden keramiikkaa. Se oli paksussa sekoittuneessa kerroksessa jossa myös modernia jätettä. Kumpareelle tehdyissä koekuopissa 10,11 ja rinteeseen kuopassa 9 oli täytemaakerroksen alla paksuhko sekoittunut kerros joka ulottui kalliopintaan tai pohjamaahan. Kuopassa 10 oli pieni fragmentti palanutta luuta, jonka ikää ei voi silmänvaraisesti arvioida. Kumpareen koekuopissa oli nykyaikaisen tavarain (mm. rautanauulat, moderni tiili ja lasi) lisäksi punasavikeramiikan paloja ja yksi nuppineula, joka Poutiaisen mukaan voisi olla 1700-luvun lopulta – 1800-luvulta.

Kumpareen alue, Keltakartanon rakennuksen itäpään eteläpuolella on vanhaa puutarhaa, kenties myös peltoa, jossa ei havaittu mitään mainitsemisen arvoista – normaalia puutarhamaata, ei rakenteita tai vanhaksi kulttuurikerrokseksi tulkittavaa. Rakennuksen lounais-länsipuolella on pinnassa täytemaata ohuemmin ja sen alla suhteellisen ohut sekoittunut kerros, jossa koekuopissa (31, 32) runsaasti tiilenpaloja. Ei mitään arkeologisesti mainitsemisen arvoista.

Kartanorakennuksen pohjoispuolella, pihamaalla, on joka paikassa täytemaakerros. Lisäksi alueella on mm. viemäri- ja vesijohtokaivannot, sähkökaapelikaivantoja, sorattu pihatie. Täytemaan alla oli sekoittunut kerros, melko ohut, 5-34 cm, pääosin alle 20 cm paksu. Tässä kerroksessa, samoin kuin täytemaassa havaittiin koekuopissa modernia rajua, tiilenpaloja, kaakelin

paloja ym. Vaikuttaa siltä että aluetta olisi tasattaessa raivattu ja pintamaata työnnetty pois (minne?) ja päälle täytemaata pihanurmikon alustaksi. Kahdessa koekuopassa (17 ja 25) havaittiin täytemaan alla tiheänä ”kasana” palaneita kiviä – kokoluokaltaan vastaten saunan kiuaskiviä. Lisäksi alueen koekuopissa havaittiin ajoittamatonta (tai sirpaleisuutensa takia vaikeasti ajoitettavaa) lasia ym. Periaatteessa osa tavarasta voi olla 1800 luvun tai 1700-luvun lopun lasia. tiiltä ja fajanssinpaloja. Tontin itäpää, betoniperustaisen ulkorakennuksen ympärillä ja pohjoispuolella on täysin tasattua ja sekoitunutta. Paikalla mm. sorapohjainen parkkipaikka. Täytemaan/soran alla sekoitunutta maata jossa tavanomaista pihamaan rojua seassa.

Tulos

Saamamme käsityksen mukaan Keltakartanon tontilla olevan 1763 kartalta paikannetun yhden talon kylätontin alueella ei ole jäljellä mitään arkeologisesti kiinnostavaa. Vaikutelmaksi jäi se, että alueella on voinut olla asuinrakennus jonka on purettu, hajotettu ja jäänteet levitetty maahan. Jossain vaiheessa sen jälkeen aluetta on vielä raivattu ja tasoitettu. Mitä vanhasta talon- tista on jäljellä on sekalaista pienisirpaleista jätettä ja talon-pihamaan ”kulttuurikerroksen” ala-osa sekoittuneena myöhemmän toiminnan jälkiin. Osa alueesta on nyt syvälle perustettuna rakennettuna ja alueella on moderneja kaivantoja. Keltakartanon tontin kaakkoisosassa on kumpare kaivettu pois. Mielestämme 1763 kylätontin alue ei olisi muinaisjäännös ja että Keltakartanon tontilla ei ole mitään suojelun- tai lisätutkimisen arvoista.

Eteläisempi Arktan tontti on suurimmilta osin arkeologisesti mielenkiinnostonta, muokattua ja tasattua maastoa, vanhaa puutarhaa tai peltoa. Tontin koillisosassa oleva kumpare on mielenkiintoisempi maastonkohta. Kumpare on kyllä tasattu ja muokattu mutta paikoin sen päällä ja rinteellä on täytemaakerroksen alla paksu sekoittunut kerros jossa on modernin rojun seassa myös vanhempaa tavaraa. Lisäksi kalliopohjan päällä (tai kallion koloissa) on kivikkoa jonka voisi ehkä tulkita myös kiveykseksi – onko se myöhemmän raivauksen ja tasoituksen tulosta vaiko varhaisemman toiminnan. Voisi arvella, että kivet olisivat vanhan asutuksen (rautakausi-uusiaika?) rakennusten perustojen jäänteitä, jotka hajotettu maaperää tasattaessa. Niiden seasta tuli esiin myös modernia jätettä. Rautakautisen saviastian pala kertoo, että paikalla tai lähitöllä on ollut rautakautinen asuinpaikka tai kalmisto. Onko palanen alkuperäisellä paikalla vai tullut siihen sivummalta tai jostain aivan muualta kumpareta muokattaessa?

Kumpare on ainoa tutkimusalueen kohta jossa voisi ajatella olevan täytemaan alapuolisessa kerroksessa (paitsi missä kalliopohja lähellä pintaa) jotain ”enemmän” jäljellä vanhasta asutuksesta – koekuoppien perusteella tosin sekoittuneena myöhempiin ja nykyaikaisiin jälkiin. Mielestämme alue ei olisi muinaisjäännöksenä säilynyt, mutta sekoittuneen maaperän löytömateriaalin joukossa voi olla enemmän rautakauden-keskiajan materiaalia, sekä periaatteessa on mahdollista että joissain kohden jotain vanhaa rakennetta olisi ehkä voinut pienellä alalla olla tunnistettavana säilynyt. Mikä on kumpareen tutkimus- ja suojeluarvo jää viranomaisten päätettäväksi. Tutkimuksen tekijöiden mielestä sekä lisätutkimus että tutkimatta jättäminen ovat yhtä perusteltuja ratkaisuja ja että alueella tuskin on jäljellä tutkimuksellisesti mitään erityisen merkittävää.

YLÖJÄRVI SUOJASTEN KYLÄTONTTI

Mjtunnus:

Ajoitus: historiallinen
Laji: asuinpaikka: kylätontti

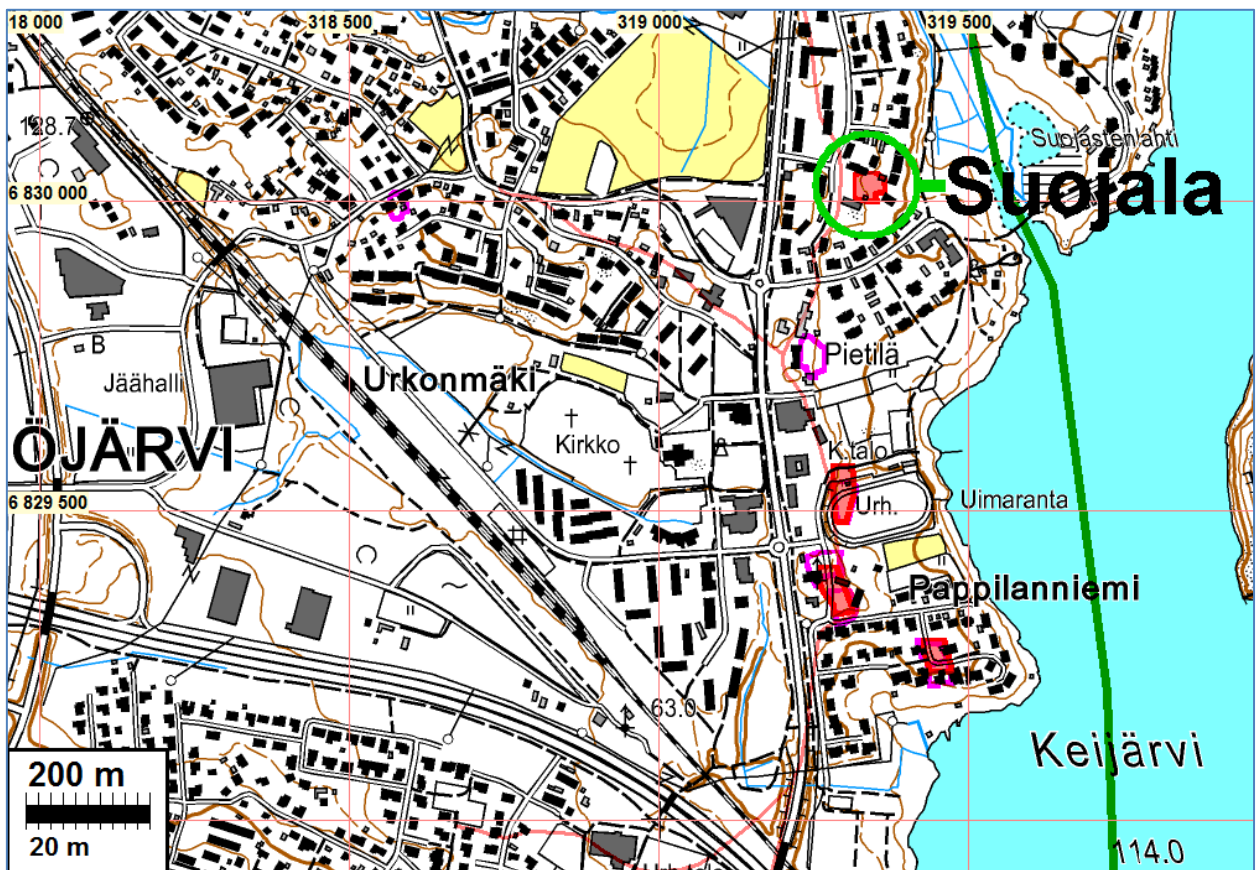
Koordin: N: 6830 017 E: 319 327 Z: 125 ±2 m
X: 6828 237 Y: 2478 827
P: 6832 883 I: 3319 425

Tutkijat: Jussila T 2011 arkistoinventointi

Sijainti: Paikka sijaitsee Ylöjärven kirkosta 0,52 km koilliseen.
 Huomiot: Suojanen mainitaan osana Ylöjärven kylää v. 1540 ja kylänä 1557. V, 1763 isojaon toimituksessa yhdessä Kuusiston kylän kanssa, omana yhden talon kylänä.

Kylätontti paikantuu pääosin tontille 6:376, jossa vanha Suojasten tilan asuinrakennus. Vanha talotontti vaikuttaisi isojakokartan mukaan sijoittuvan nykyisen rakennuksen pohjois-koillispuolelle, jossa ilmakuvan perusteella pihamaata, joka varsin vähän muokattu. Isojakokartan paikannuksessa näyttäisi alustavan tarkastelun perusteella olevan epätarkkuutta n. +/-10 m verran. Paikannus on ehkä 10 m liian idässä.

Koekuopituksessa toukokuussa 2011 todettiin kylätontin alue arkeologisessa mielessä tuhoutuneeksi. Sen alueella täytemaata jonka alla 30-8 cm paksu sekoittunut kerros jossa sekaisin tavanomaista pihamaan rojua pieninä sirpaleina (lasia, tiiltä nauloja jne.). Kylätontin eteläpuolelta, kumpareelta modernin löytömaterialin seassa pieni palanen rautakauden keramiikkaa. Kylätontin pohjoisin osa on täysin rakennettua aluetta.



Alueen kylätontit 1763 punaisella ja 1818 uudet tontit sinipunaisella. Suojasten (Suojala) tontti oik. ylh.

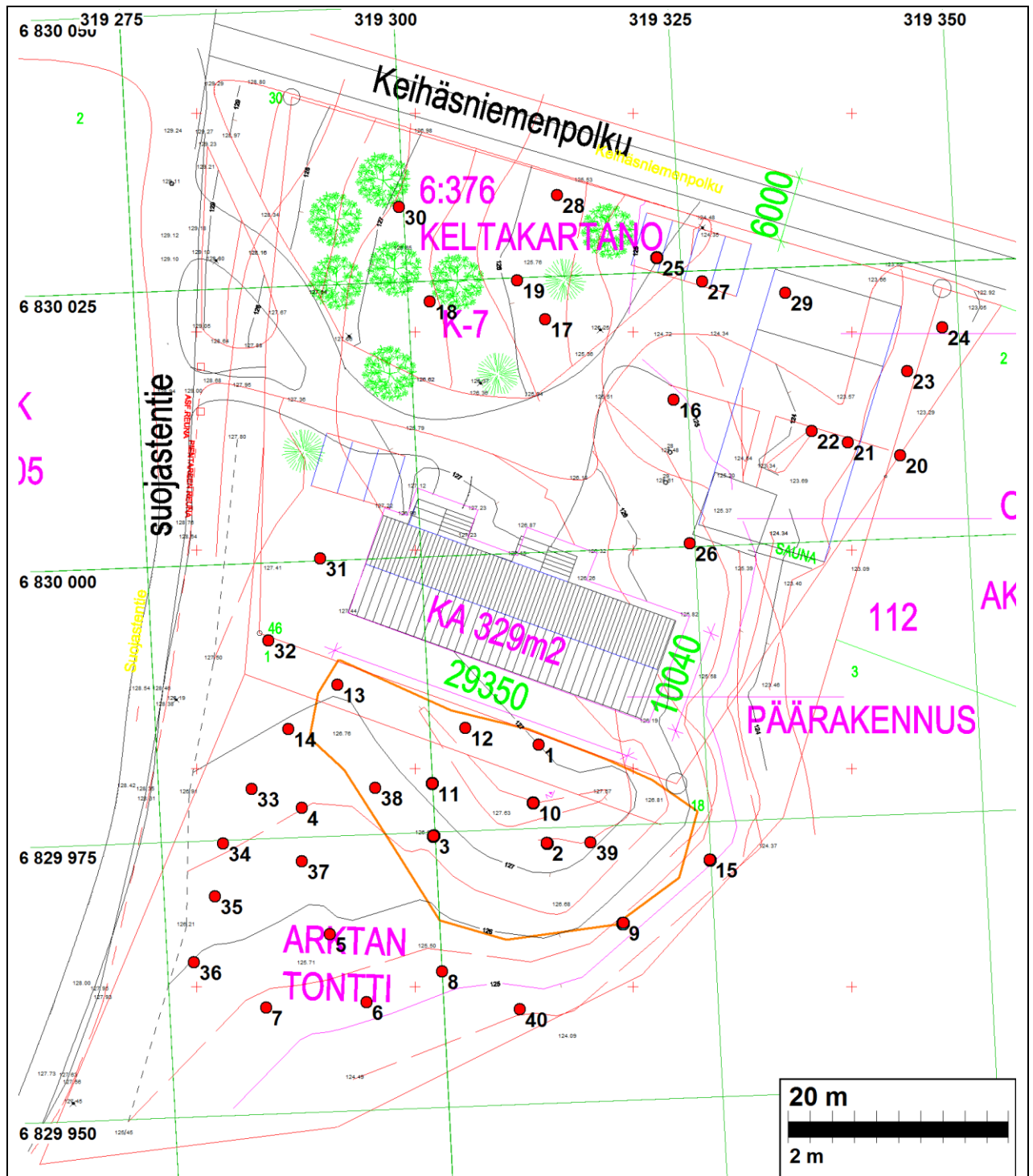


Ilmakuvasa tilarajat ohuella punaisella viivalla. Kylätontti v. 1763 paksu punainen viiva. V. 1763 tie vihreällä. Kylätontin ja tien paikannus n. 10 m tarkkuudella. Alkuperäinen ”mekaaninen” paikannus on 10 m idempänä, jolloin vanha tielinja olisi kulkenut nykyisen Suojastentie itäpuolella. V. 1818 kartalla kyseinen tielinja olisi kulkenut kylätontin itäreunan kautta etelästä pohjoiseen. Kylätontin paikantamisessa on siis epätarkkuuksia.



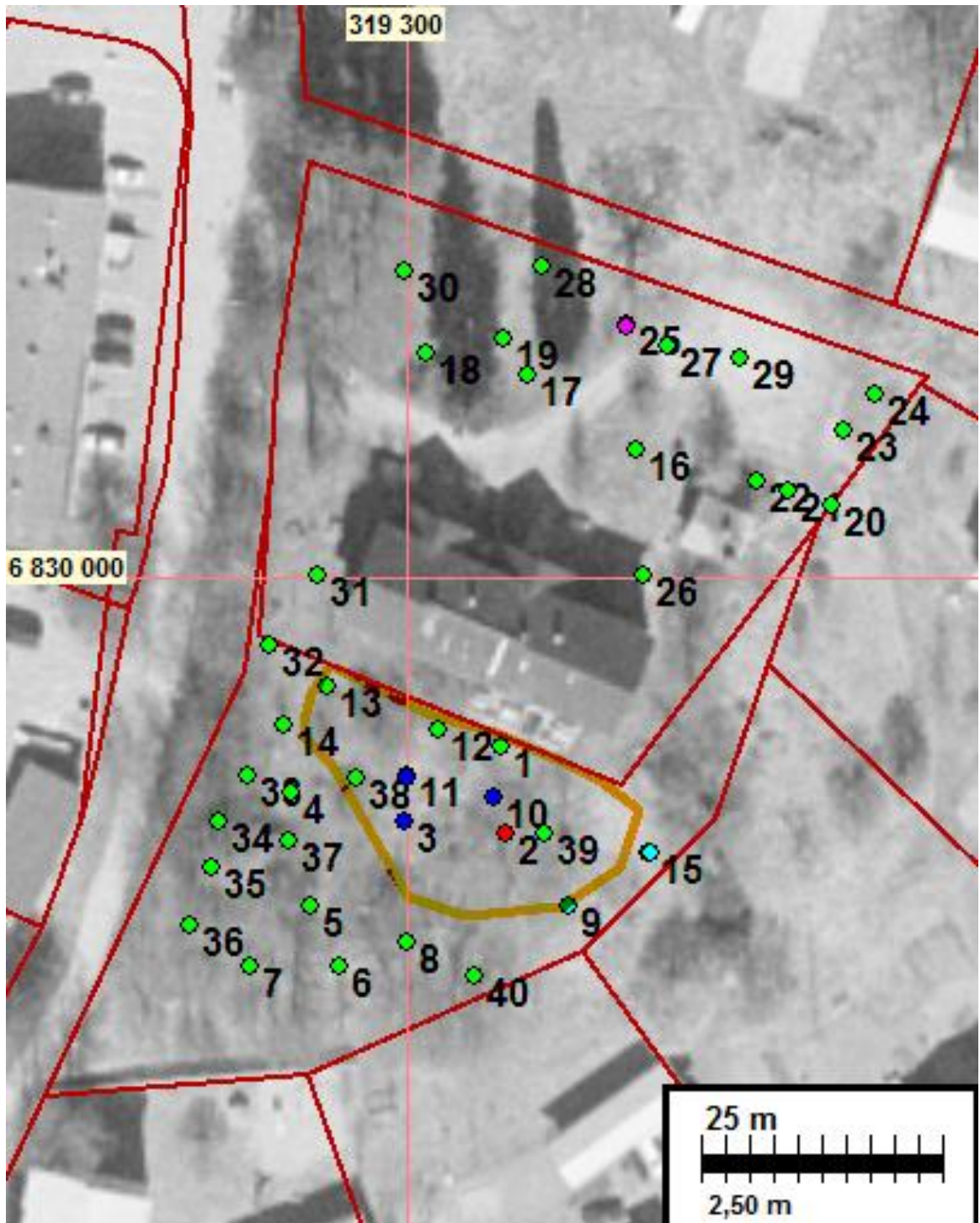
Ote isojaon toimituskartasta 1763, A6 5. Suojanen alhaalla päälle piirretyn ympyrän sisällä.

Kuoppakartat



Koordinaatit ETRS-TM35FIN, pohjakartta tilaajilta.

Koekuoopat, kuoppaselitys ks. koekuoppaluettelo. Tekstissä mainitun kumpareen alue, jossa paksu sekoittunut kerros, rajattu ruskealla viivalla.



Koekuopat ilmakuvassa, kuoppaselitys ks. koekuoppaluettelo. Tekstissä mainitun kumpareen alue, jossa paksu sekoittunut kerros, rajattu ruskealla viivalla.

Valokuvat

Eteläisemmän tontin aluetta länsilaidalta itään.
Arktan tontin koillisnurkka, kumpare josta rautakauden keram. itään.



Keltakartanon rakennuksen itäpäätty, pohjoiseen.





Kuvattu länsi-lounaaseen alueen koillisnurkasta.



Keltakartano ja kumpare sen eteläpuolella, kuvattu länteen.
Kumpareen lakea kartanon eteläpuolella, länteen.





Arkatan tontin eteläosaa länteen, alla kaakkoon Suojastenttieltä



Keltakartanon tontin koilliskulmasta lounaaseen.





Keltakartanon päärakennuksen itäpään pohjoispuolella, koekuoppa 26.



Päärakennuksen länsipuolelta, Suojastenttieltä itä-koilliseen



Suojastenttieltä kaakkoon.



Koekuoppa 2
Koekuoppa 3



koekuoppa 4





Koekuoppa 5



Koekuoppa 6



Koekuoppa 8



Koekuoppa 9



Koekuoppa 10



Koekuoppa 11



Koekuoppa 12



Koekuoppa 13



Koekuoppa 14



Koekuoppa 15



Koekuoppa 16



Koekuoppa 17



Koekuoppa 18



Koekuoppa 19



Koekuoppa 20



Koekuoppa 21



Koekuoppa 23



Koekuoppa 24



Koekuoppa 25



Koekuoppa 26



Koekuoppa 27



Koekuoppa 28



Koekuoppa 29



Koekuoppa 30



Koekuoppa 31



Koekuoppa 33



Koekuoppa 34



Koekuoppa 36



Koekuoppa 37



Koekuoppa 38



Koekuoppa 39



Koekuoppa 40

Koekuoppaluettelo

Siniseksi värjätyt koekuoppasarakkeet kuvaavat pohjoisemmalla tontilla 637 sijaitsevia koekuoppia.

			cm	cm	cm	cm				cm	cm		
<i>kk nro</i>	<i>N</i>	<i>E</i>	<i>puu- tarha ha- mul- ta</i>	<i>täytemaa</i>	<i>savi</i>	<i>sekoitt. kerros</i>	<i>"kiveys"</i>	<i>nokikerros</i>	<i>pohja</i>	<i>kuopan koko</i>	<i>kuopan syvyys</i>	<i>löydöt</i>	<i>muuta</i>
1	6829982,56	319309,85							kallio	40x40	69		kalliopohja
2	6829973,60	319310,15		60		60				45x70	80	pieni pala rautakauden tyyp. keramiikkaa. Tiilen-paloja, nauvoja, valkoista tasolasia, posliinin paloja.	pintaosassa iso kivi, täytemaa 60 cm sen alla 60 cm paksu sekoittunut kerros, kalliopohja
3	6829974,64	319299,83		30		>46				45x45	76	tiilen muruja	Täytemaata 30 cm seassa kiviä, alla sekoittunutta maata 76 cm
4	6829977,67	319288,01				34				50x50	71		Pinnasta sekoittunut krs 34 cm, alla puhdas hiekkamaa
5	6829966,09	319289,94				50				50x50	57		Pinnasta sekoittunut krs 50 cm, alla puhdas hiekkamaa
6	6829959,79	319292,97		38		68				45x45	77		Täytemaa 38 cm, alla tummahko sekoitt. krs 68 cm syvyyteen, alla puhd. hiekka
7	6829959,67	319283,81		5		29				45x45	72		Pinnassa 5 cm paksu saven sek. täytemaa, alla 29 cm syvyyteen sekoittu-

													<i>nut hiekkainen krs, alla puhdas hiekka</i>
8	6829962,34	319299,99		29		49				45x45	58	<i>laastin paloja</i>	<i>Saven sek täytemaa 29 cm, alla sekoitt. krs 49 cm syvyyteen. Alla puhdas hiekka.</i>
9	6829966,12	319316,73		60		20	70-90cm pinnasta		ruskea moreeni	60x120	90	punasavikeramiikkaa, tiiltä, ikkunalasia	
10	6829977,30	319309,08		30		20	50-70cm pinnasta	5cm, 65cm pinnasta	tummanruskea moreeni	80x80	83	res. roinaa kiveyksen pintaan saakka, siinä 1 pala palanutta luuta	
11	6829979,41	319299,97		35		30	55-65cm pinnasta	5cm, 65cm pinnasta	tummanruskea moreeni	80x40	73	2 rautanaulaa, 1 nup- pinäula, 1800-l loppu tai 1900 l, 1 pala tiiltä	
12	6829984,35	319303,25		38					kallio	45x45	38	tiiltä, betonirummun pala (pinnasta)	kalliopohja
13	6829988,71	319291,78		40		30			tummanruskea moreeni	50x50	87		pintamaa vaihtettu sekoittuneeksi, ei selkeää rajaa
14	6829984,85	319287,14		18					ruskea hiekka	40x40	52		
15	6829971,51	319324,88		26			25-45cm pinnasta		tummanruskea moreeni	60x50	53		kivet 10-25cm halk.
16	6830013,35	319323,75		45						60x65	45		iso kivi täyttää suu- rimman osan kuo- pasta
17	6830021,12	319312,42		22		7				40x40	29		pohjalla palaneita lohkokiviä hajallaan – raivattu ja tasoi- tettu kiuaskiviä paikalle. Voi olla täytemaan mukana tuotua.
18	6830023,14	319301,99		28		9			ruskea hiekka	65x60	56		
19	6830024,74	319310,05		20		17			ruskea hiekka	45x40	51		tummassa kerrok- sessa palaneita kiviä, ei löytöjä

20	6830007,56	319344,11		37					harmaanruskea siltti	40x30	40	tiiltä, pullolasia, rautanaula, sähköjohtoa	
21	6830008,89	319339,43		34		22			harmaanruskea siltti	40x40	64	3 rautanaulaa, pullon metallirengas	tumma kerros=tummanharmaa siltti
22	6830010,05	319336,18		24		30			harmaanruskea siltti	55x35	67	luuta, tiiltä, nauvoja	tumma kerros=tummanharmaa siltti
23	6830015,14	319345,14	5	48						55x50	53		täytemaana karkea sora pohjalle asti
24	6830019,01	319348,56	5							55x50	60		täytemaana karkea sora pohjalle asti
25	6830026,33	319322,87	24			3				55x55	27	tiiltä	pohjalla palaneita lohkokiviä, kasattu kiuaskiviä – ilm. raivattu ja tasoitettu paikalle
26	6830000,28	319324,57	10	38	20	34	iso kivi 70-102cm pinnasta			75x80	102	tiiltä, kaakelia, lasia, rautahela, rautapata (moderni)	
27	6830024,02	319326,88		37		6			ruskea hiekka	40x50	58	tiiltä, posliinia, ikkunalasia	
28	6830032,36	319314,05	30						ruskea hiekka	60x55	51	sulake (6A), tiiltä, rautalevy	
29	6830022,69	319334,39		44		8			ruskea hiekka	55x60	55	hiiltä, tiiltä, rautanauvoja	
30	6830031,80	319299,63		28		5			ruskea hiekka	45x50	57	tiiltä, rautanaula, nappi	löydöt pintamaasta
31	6830000,22	319290,81		68+						40x35	68	tiilen paloja (yli 60 kpl)	
32	6829992,95	319285,70		60					ruskea hiekka	40x40	69	tiilen paloja (50 kpl)	vaihtuu alaosassa hiekaksi
33	6829979,53	319283,48		34					ruskea hiekka	40x40	52		
34	6829974,72	319280,62		34					ruskea hiekka	40x40	48		
35	6829969,94	319279,64		34					ruskea hiekka	40x40	44		
36	6829964,03	319277,45		29					ruskea hiekka	40x40	39		
37	6829972,78	319287,75		13	34				ruskea hiekka	45x45	70		savi täytemaan päällä
38	6829979,23	319294,75			40				ruskea hiekka	40x40	58		

39	6829973,53	319314,13		38-57					kallio	80x40	38-57		vino kalliopohja
40	6829958,63	319306,89	38						ruskea hiekka	40x40	64		

2.6.2011

Timo Jussila
